

CAREN

02 2018
Spring
Edition

*Take
Free*



ANA ホールディングス株式会社
アサヒグループホールディングス株式会社
ゾーホージャパン株式会社

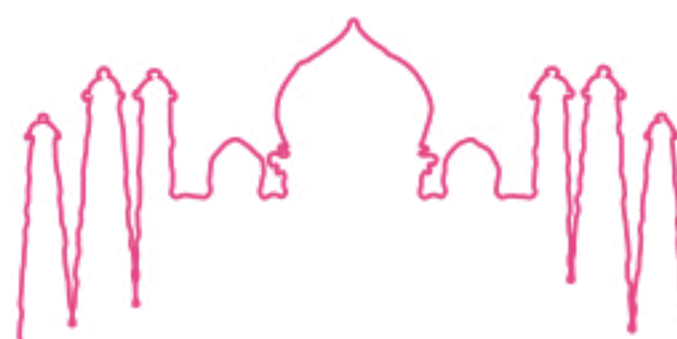


ANA

Asahi



ZOHO



渋澤 健先生 に学ぶ

“やりたいこと”の 見つけ方



当時お金の余裕もあつたので、2年間はリスクをとって起業しよう、と思いました。また、出張中にアメリカ同時多発テロに遭遇した事も、一つの転機になりました。「これまで当たり前だと思っていた平和は、実は自然な状態ではない。誰かが維持しなければ、それまで当たり前だと思っていたものも、守れはしないのだ。このままヘッジファンドに勤めて、自分と家族が豊かに生活するのも悪くない。でも、世の中のために、何か自分が出ることがあるんじゃないだろうか？ 社会をより良くすることの方が、自分の金銭的豊かさよりも、ずっとずっと大事なんじゃないか？」そう思っただけです。独立と同じタイミングで生まれたばかりの子どもの将来のためと思って積み立て投資を始めたのですが、そこから「持続的に成長する会社に、長期で投資をする」というコモンズ投信を着想しました。

Q:でも、今までサラリーマンとして勤めていて、そこからいきなり起業、というのは不安ではなかったですか？

A:当然不安はありましたよ。投資銀行に勤務していた頃は、起業するなんて絶対無理！なんて思っていましたから。その考えを変えてくれたのが、ヘッジファンドでの経験です。30代後半に勤務していたそのファンドは、それまで勤めていた投資銀行と比較して、あまり大きな組織ではありませんでした。でも、そこには優秀で刺激的な人材が揃っていて、少人数チームで、資金を集めて運用し、高いパフォーマンスを上げる、という本当に貴重な経験を積むことができました。少人数のチームで大きなことを成し遂げた、という経験に背中を押されて、うまくいくかは分からないけど、「とりあえず」起業してみても、失敗したらその時考えよう、と思えたんです。



Q:「とりあえず」起業してみるんですね。「普通の大学生」だった渋澤先生がその決断力を培うまでには様々な経験があつたのではないかと思います。渋澤先生が仕事をする上で大事にしている事はありますか？

A:そうですね。信頼を得ること、そして仕事を楽しむことでしょうか。信頼を得るためには、相手側の期待値を考えてそれを常に超えることを、楽しむためには、自分の好奇心の赴くままに行動してみることを大切にしています。

Q:ありがとうございます。渋澤先生が今ワクワクしていること、これからチャレンジしていきたいことは何ですか？

A:今気になってきているのは、アフリカです。これから人口も伸びてきますし、それに伴って産業も大きく成長する余地があるためです。2013年に開催された第5回TICAD（アフリカ開発会議）では「援助から投資」がテーマになっています。私自身も、アフリカで起業する日本人を支援する「日本アフリカ起業イニシアチブ」というプログラムを立ち上げ、この分野に飛び込む日本人のサポートを行なっています。

Q:ありがとうございます。最後に、この記事を読んでいる若者へのメッセージをお願いします。

A:まず、この記事を読んでいる皆さんは、まだやりたい事が明確にないかもしれませんが、大丈夫です。この時期に明確なわけではないし、事実私も明確ではありませんでした。加えて言いたいのは、「これ

Q:まず最初に、渋澤先生の現在のご活動について教えてください。

A:「コモンズ投信」という投資信託会社を2008年に創業し、現在は取締役会長を務めています。それ以外にも、経済同友会の幹事や、日本ファンドレイジング協会の理事、最近ではアフリカで起業にチャレンジする若者の支援団体、アントレAFRICAの事務局も務めています。

Q:たくさんのお仕事に携わっていらっしゃるんですね。毎日日本にお忙しいのではないかと思います。「辛い」とか「辞めたい」と思われることはないですか？

A:そんな訳ないじゃないですか。好きなこと、やりたいことを、思う存分できているのですから、こんなに楽しいことはないですよ。

Q:「仕事が好き」私も将来そのように思える仕事に就きたいと思っていますが、周りの友人を見ると皆やりたいことがなくて悩んでいます。仕事なんて出来るものならしたくない……という人が多く、渋澤先生とは真逆のように思われます。

渋澤先生は、これまでどのようなキャリアを歩まれてきたのでしょうか？

A:小学校から大学まで、両親の転勤でアメリカで生活していました。テキサス大学で化学工学（Chemical Engineering）を学び、日本の国際NGOを経て、UCLAでMBAを取得しました。MBAを取得した後は、複数の外資系投資銀行で債券や株式のトレーダーとして働きました。

経歴だけ見ると大した人間に見えませんが、僕も普通の大学生と同じように、やりたい事なんて、当時は全くありませんでした。例えば、大学で理系を専攻したのは、単に文系よりは就職が有利そうだったか



らですし、ファーストキャリアで外資系投資銀行に就職したのも、当時外資系に行く日本人が少ないから入社しやすいかな、と考えたからでした。

Q:なるほど。学生時代から起業という目標を掲げていらつしたのかと思いましたが、スタートは私たち普通の大学生と同じだったんですね。少し親近感がわきました。当時勤務されていたヘッジファンドを辞めて、2008年にコモンズ投信を創業するという決断に至るには、どのような転機があつたのでしょうか？会社に勤めている方が、雇用は安定して給料ももらえます。それに比べて起業はリスクが高いと思うのですが……。

A:私の転機は、38歳で結婚し、39歳の時に子供が生まれたことでした。自分の人生を振り返って、「自分は生まれてからこれまで何をしてきただろう」と考えた時に、何か将来にわたって形になるものを残したい、と思いました。残された時間は有限ですし、

ご経歴
「日本資本主義の父」と言われる渋沢栄一の玄孫。
1961年逗子市生まれ。小学2年に渡米、1983年テキサス大学化学工学部卒業。1987年UCLA大学にてMBAを取得。米系投資銀行で外債、国債、為替、株式マーケット業務に携わり、1996年に米大手ヘッジファンドに入社。2001年に独立し、シブサワ・アンド・カンパニー株式会社を創業、代表取締役就任。2008年にコモンズ投信株式会社を創業し、会長に就任。渋沢栄一記念財団理事、経済同友会幹事、日本医療政策機構理事など、その他複数の職務に従事する。著書「渋沢栄一100の訓言」、「渋沢栄一100の金言」、「渋沢栄一 愛と勇気と資本主義」、「渋沢栄一 人生を創る言葉50」、「人生100年時代のらくちん投資」、ほか。
「論語と算盤」経営塾 塾長
<http://www.shibusawa-co.jp/keieijuku/main.htm>

までの成功体験は通用しない」という事です。皆さんのお父さん、お母さんの世代は決められたレールの上に成功がりましたが、皆さんの世代は、決められたレールの先に未来はありません。ですから、「面白いこと、ワクワクするなど直感したら「とりあえず」飛び込んでみて下さい。一歩を踏みだせば、視点が変わり、自分の枠が広がると思います。そうすれば、ふと立ち止まって自分のことを振り返った時、そこには自分のやりたいことが広がっているのではないのでしょうか？

Q:ありがとうございます。あの、これは個人的な興味なのですが、ヘッジファンドを辞めたことは、今、後悔されていますか？

A:いえ、全く。やりたいことが実現できている今の生活は、本当に楽しいですからね。365日中、364日はそう思っています。1日くらいは、ヘッジファンドに勤めていた方が、給料も良かったのに、なんて思いますけど（笑）。

Q:ありがとうございます。

（文・小林徹也 撮影・宮崎理沙）

CONTENTS

02-03

コモンズ投信株式会社 会長
渋澤先生インタビュー
"やりたいこと"のを見つけ方

06-14

HELLO, OFFICE!

日本一のアライングループの裏側
ANA ホールディングス株式会社

「スーパードライ」で有名な会社は、「社員第一」の会社だった！
アサヒグループホールディングス株式会社

日本の働き方を改革する!? 先進的外資系 IT 企業
ゾーホージャパン株式会社

16-17

MY STUDENT LIFE

演劇を通して/介護実習体験記

18-19

大高研分科会
(千葉県内大学研究) レポート

21

CAREN CAREN CAREN

Webby Caren のご紹介

国際大学 (IUJ) は 世界60か国が集まる大学院大学です



International
University of
Japan

●36年の歴史 (1982年創立)

理事長 槍田松瑩 (元三井物産会長) 学長 伊丹敬之
初代理事長 中山素平 (元日本興業銀行頭取)
経済界、教育界、地域社会からの支援のもと開学。
日本初の英語だけによる授業。

●世界が集まるキャンパス

アジア・アフリカを中心に60か国360名が学ぶ (外国人比率85%)

●日本型開発学プログラム(JDP) 2018年9月より開講

将来のトップリーダーのための本邦初2年生修士プログラム。
国際開発学あるいは経営学修士の学位授与。

 **国際大学**
INTERNATIONAL
UNIVERSITY OF JAPAN

国際関係学研究所 / 国際経営学研究所

〒949-7277 新潟県南魚沼市国際町777番地
電話: 025-779-1104 Eメール: contact@iuj.ac.jp



日本一のエアライングループの裏側
ANAホールディングス株式会社

日本の玄関口の一つ、羽田空港——ロビーや出国カウンターの案内板など、所々にある爽やかな青色の装飾が目立つ。ANAのイメージカラーだ。羽田空港を拠点に、今や日本一のエアライングループとなったANA。そこに、もしあなたが入社したら？ ANAグループで取材した社員の業務や生活の様子、また、採用担当者の方に伺った採用情報を基に、ANAグループで働く様子を想像してみよう。

「人財」を育てる新入社員研修

羽田空港に拠点を構えるANAエアポートサービス(株)の旅客スタッフの場合、新入社員の研修は1風変わっている。一人ひとりに丁寧な研修を提供するために、なんと入社時期を毎月ごとに分けてもらうそう。そのため、5月入社や7月入社に割り振られた人は、自分の入社日が来るまで待つことになる。グランドスタッフの高橋さんが言うには、「多くの人はその時間を利用して留学したり、入社に向けた準備に時間を活用するため、理解してくれてます」——みなさん正式な入社前からANAの一員としての自覚を持っているようで感心した。

研修では、専門性が高い部署ごとに、それぞれのプロを育成することを目指す。例えば、グランドスタッフであれば、1か月間班に分かれての研修などを行う。「実は、羽田空港近くに模擬空港施設があって、実践的なトレーニングも受けることもできるんです」と高橋さんは教えてくださった。そうした部署独自の研修はもちろん、部門を横断した研修やリーダー育成の研修、どこでも学べるオンライン研修、その他セミナーなどもあり、これらを通してANAグループを支える「人財」になるための技術、心構えを学ぶ。

「充実した福利厚生」

ANAグループは社員の健康管理にも近年熱心に取り組んでいるそう。健康情報共有のセミナーを開くなどしている。また、女性社員が多いANAグループは女性管理職の育成に努めたり、ワーク・ライフ・バランスの充実を目指して短日勤務制度や在宅勤務など、働き方の多様化に取り組んでおり、私たち女性も良い職場環境で働くことができそうです。

だ。

「夢を広げる将来の仕事」

もしも、これから私たちがANAグループに入社したらどのような仕事に携わることができるのだろうか。ANA広報部の酒井さんは言う。「今後のANAは伸びしろの大きい国際線マーケットへさらに積極的に展開していきます。ANAグループの未来の新社員は、国際線運航に携わる業務や、路線拡大のための海外航空会社との協力、現地のマーケット調査を行うなど、グローバルな分野で活躍することになる可能性が高いと思います。その他にも、顧客データに基づく新規事業開拓、ドローンやパーソナルトラベルなど新たな事業分野も考えられます。さらに将来的には、もしかしたら宇宙関連事業へもつながるかもしれませんね(笑)」——夢は広がる。純民間から発展してきたANAのチャレンジ精神を受け継いで、社員はこの他にも様々な未来を切り開くことができるのだ。

「世界を、そして未来をつなぐ笑顔へ」

では、どのような人が入社できるのだろうか。ANAエアポートサービス(株)で採用を担当する鈴木さんが求める人材像について教えてくださった。日本は海外からの観光客が年々増加し、2020年には東京オリンピックも控えている。訪日客や経路地点として日本の空港を利用する人々が、今後重要な顧客になるといえる。そのため、路線増加に加えてサービス面の強化も必要になる。

「感動と喜びをHANAEDAから世界へ」というANAエアポートサービスのモットー——これに加わって仕事をしたい人を採用したいです。また、英語はもちろんですが、それ以上に日本の強みを

知っている人を重視しています」では、日本の強みとは何か？——「例えば、日本人として、日本の文化のすばらしさ、強さを海外に行き知っていることです。それがサービス品質の高さ、新しいものの考え方へつながります。最近の新入社員には、帰国子女や留学経験者も増えてきていますね」

最後に、学生のうちにやっておく良いことを教えてもらった。海外経験も当てるまでもらうが、それ以上におっしゃっていたことがある。「接客やチームで行う仕事なので、思いやりがあり、笑顔が素敵

で、コミュニケーション能力が高い人を必要としています。そのため、学生時代に良い対人関係を築いたり、協調性を身に着けることが一番大切です」

お客様の目線に立って

羽田空港第2ターミナルの搭乗フロア全体を見ると、AとDの保安検査場がはっきりと色分けされていることに気付いた。お客様が探しやすいようにするための工夫なのだそう。

バックオフィスも

覗かせていただきました

階段の踊り場には掲示板があった。この掲示板はスタッフ同士のコミュニケーションの場になっている



ANAの制服

グランドスタッフの方の制服は青とピンクの2種類があります。

着用にはどのような決まりがあるのでしょうか？

答えは・・・なんと、その日の気分で個人がそれぞれ選べるそうです。女性にとっては嬉しい仕組みですね。何かの記念日やイベントの際はスタッフ全員がそれに合わせた色を着用したりもするそうです。よく見るとスカーフは空のデザイン！このような細かい部分の遊び心が、働く側のモチベーションにつながっているのではないのでしょうか。

階段踊り場の手作り掲示板！



殺風景な踊り場が可愛らしくデコレーションされていますね！

ハイテクなシフト表

CoRASというシフト表を自動化して社員のスケジュールを確認したり、管理することができるようシステムを導入している。社員一人ひとりの業務内容

「スーパードライ」で有名な会社は、
「社員第一」の会社だった!

アサヒグループホールディングス株式会社

隅田川沿いに浮かぶ金の炎の巨大なモニュメント。
アサヒグループ本社ビルに隣接するビルの屋上にあるインパクトの強いオブジェ。
初めて間近で見上げて、本社ビルもビールの黄金色と泡の白色をしていることに気づいた。
今回、私たちはそんなアサヒグループ本社に伺い、
日本人の多くが長年親しんできた数々のブランドを作り続ける秘訣取材した。
アサヒグループは「社員第一」を掲げている。企業の成長には人材がカギになるからだ。
そのため、社員に向けた様々なプログラムが設けられている。

人、そして商品への絆や愛が生む社風
いかに社員を大事にするといっても、ここまで社員の企業への愛着が高いことには驚いた。山岡さんが言うには、「しかし、生産性が高いということは、少数精鋭でこなしているということでもあります。」ということだが、では、何がモチベーションになっているのか。
ほんの一部ではあるが、本社の様子を実際に見たところ、アサヒグループ全体の雰囲気の良いところが伝わってきた。山岡さんにアサヒグループの好きな点をお聞きすると、「風通しが良い職場です。仕事の後みんなでお酒を飲みに行く機会も比較的多いためか、不満などをため込むことのない雰囲気の良い気がします」と語っていた。

女性社員も活躍できる環境
アサヒグループに関する驚きの数字はもう一つあった。出産、育児後の復職率がほぼ100%! 元々取り扱う商品がビール中心だったので男性が多

絆を深める新入社員研修
アサヒビールの新入社員の場合、まずグループ導入研修で同期との絆を深め、先輩社員からはブラザー・シスター制度によって手厚いサポートを受けることができる。「その他には、デキる。先輩社員と一緒に行動して学ぶ社内武者修行や、グローバル人材となるための質・量を底上げする海外武者修行など、希望をして認められると多岐にわたるチャンスが与えられます。入社2~3年目の社員には、ベテラン社員のキャリアアドバイザーと面談する機会もあり、困っていることなどを相談してモチベーションの維持・向上につなげることができるよう」と人事の山岡さんは語る。
このような社員への手厚いサポート体制の効果もあり、アサヒビールの社員1人あたりの売り上げは3億円と、生産性の高さが目立つ。また、離職率はなんと1%未満だそう!

明るく、考えられる人も
だからこそ、「特に新入社員に求めることは明るく楽しく元気に働くこと。もちろん社会人としての知性も求められますが、それは後からでも身に付けることができます。まずは仲間と上手く楽しく仕事をできるかが重要です」と山岡さんは言う。
そして、採用時には基本的に自ら考えることのできる人材を求めると言う。「世の中に出れば、今まで自分が持っていた常識が通用しないときもありま

は日によって異なるため、CORASを使って検索することで、いつ誰がどこで仕事をしているのかを簡単に知ることができる。また、社員の業務が空いている時間帯に別の仕事を指示したりすることもできるそうだ。
指示を受けた社員はiPhoneで支持を確認・承諾↓指示された場所に到着したらiPhoneを通してチェックイン↓業務が完了したらチェックアウトする。
チェックイン・アウトをしていないと名前の横に確認を促すマークが表示されるため、どこで誰の業務が滞っているかが一目でわかり指示を出すことができる。
ここまでハイテク化されているとは...驚きであった。自分の1日のスケジュールを細かく管理さ

ハイテクなシフト表



どこで、誰が、何をしているのか一目瞭然です。

社名 ANAホールディングス株式会社
本社所在地 〒105-7140 東京都港区東新橋1-5-2 汐留シティセンター
設立 1952(昭和27年)12月27日
代表者 代表取締役社長 片野坂 真哉
資本金 318,789百万円(2017年4月1日現在)
連結売上高 1,765,259百万円(2017年4月1日現在)
従業員数 連結従業員数 39,243人(2017年3月31日現在)
事業内容 グループの経営戦略策定、経営管理及びそれに付帯する業務

社名 ANAエアポートサービス株式会社
本社所在地 〒144-8525 東京都大田区羽田空港3-4-2
設立 2014年4月1日
代表者 代表取締役社長 南日 隆男
資本金 1億円
事業内容 空港旅客サービス業務、グランドハンドリング業務、運行支援業務、航空機貨物取扱業務、旅客自動車運送業務等



れ、その進捗状況が誰でも見られる仕組みになっていることはプレッシャーにもなりそうだが、良い意味で仕事に対する責任や緊張感が生まれ、他の社員との連携もスムーズになるのだろうと思った。
(文・中上郁代 撮影・水谷優介)

何気なく利用していたサービスにも、お客様1人ひとりのことを考えた様々な工夫が込められており、裏方でも、そのサービスを支えるために多くの社員の方々が携わっていることを、この目で見て実感できたのはとても貴重な体験となりました。また、ANAの社員の方々はとても生き生きとした表情で働いているのが印象的でした。せわしなく人が行き来するバックオフィスでも、すれ違う際に互いに声を掛け合ったりしている場面を目にし、社員同士が良い関係性を築けている職場だなと思いました。



Q & A 集

※アサヒビール(株)の採用について

Q 2018年の新入社員の人数は?

A 93名ですね。
うち27名が女性です。

Q 総合職と一般職の割合は?

A 総合職、一般職という分け方はしていませんね。
転動できる人とできない人、で分けています。

Q 採用時や入社時に職種や部署を希望できますか? また希望はどの程度反映していただけますか?

A 希望は聞きます。100%希望通りとはいきませんが、入社後も毎年、年に1回面接をして希望を聞いています。最初は営業に配属されて、数年後に本社に転動という社員が多いです。コンビニエンスストアやスーパーマーケットなどの業態での営業では特に女性社員が活躍しており、営業を経て広報などへ異動する女性社員もおります。

Q お酒が強い人のほうがいいですか?

A みんなで飲みに行くことは多いかもしれませんが、お酒が弱い社員もおりますし、お酒が弱いからといって駄目だということはありません。食品や飲料部門で活躍している社員もたくさんおりますし、飲めなくてもバリバリ営業できる人もいますよ。



社名	アサヒグループホールディングス株式会社
本社所在地	〒130-8602 東京都墨田区吾妻橋1-23-1
設立	1949年(昭和24年)9月1日
代表者	代表取締役社長 兼 CEO 小路 明善
資本金	182,531百万円(2017年12月31日現在)
売上収益	20,849億円(2017年12月期実績)
連結従業員数	30,864名(2017年12月31日現在)
アサヒグループの業務内容	酒類事業・飲料事業・食品事業・国際事業などを展開

スト削減だけでなく、ドライバー不足の解消や環境負荷低減にもつながります」

尾崎さんはまた「グローバル化を目指しながらも、アサヒグループは日本的な企業です。人を大切にします。実は、私も苦しくて辞表を持っていた時期もありましたが、困ったときは誰かが声をかけてくれました。だからこそ、今は部下との絆を大切にしています」と語った。新たなチャレンジが必要な局面になっても、アサヒグループは人との絆を大切にすることで、問題を柔軟に乗り越えていく力を備える。

国内事業という点、期待できる点もある。それは2020年の東京オリンピック・パラリンピックだ。アサヒビールはゴールドパートナーとして、専門部を設けたという。具体的な商品開発はこれからだが、すでにデザインラベルの発売や、カウントダウンを

行って盛り上げているようだ。

クラフトビール見学を見た「熟成」

最後に、本社ビルの隣りの飲食ビル内にあるクラフトビールを製造する施設を見学させていただいた。ビールの元となる麦汁を作る仕込み釜や、酵母を入れて発酵させる発酵タンクを見ることができた。手順としてはその後熟成させ、ろ過などを通してビールが完成するという。尾崎さんが説明してくださった。「クラフトビールは2週間以上で完成しますが、工場では製造する容量が多いので約2か月おいて熟成させるため、皆さんが普段ご家庭で飲むビールはもっと製造時間がかかっています。ここでは1回の仕込みで約1キロリットル作ることができますが、工場では1本の貯酒タンクで500キロ



リットルほどあり、これを1人で毎日大瓶1本飲むとしたら2000年かかる計算になります!」

製造過程にあるビールの白い泡が見えた。ビールを熟成させ、人材も熟成させることで、ブランドを作り上げるアサヒグループ全体の力が感じられた。

(文・小川奈津実 撮影・水谷優介)

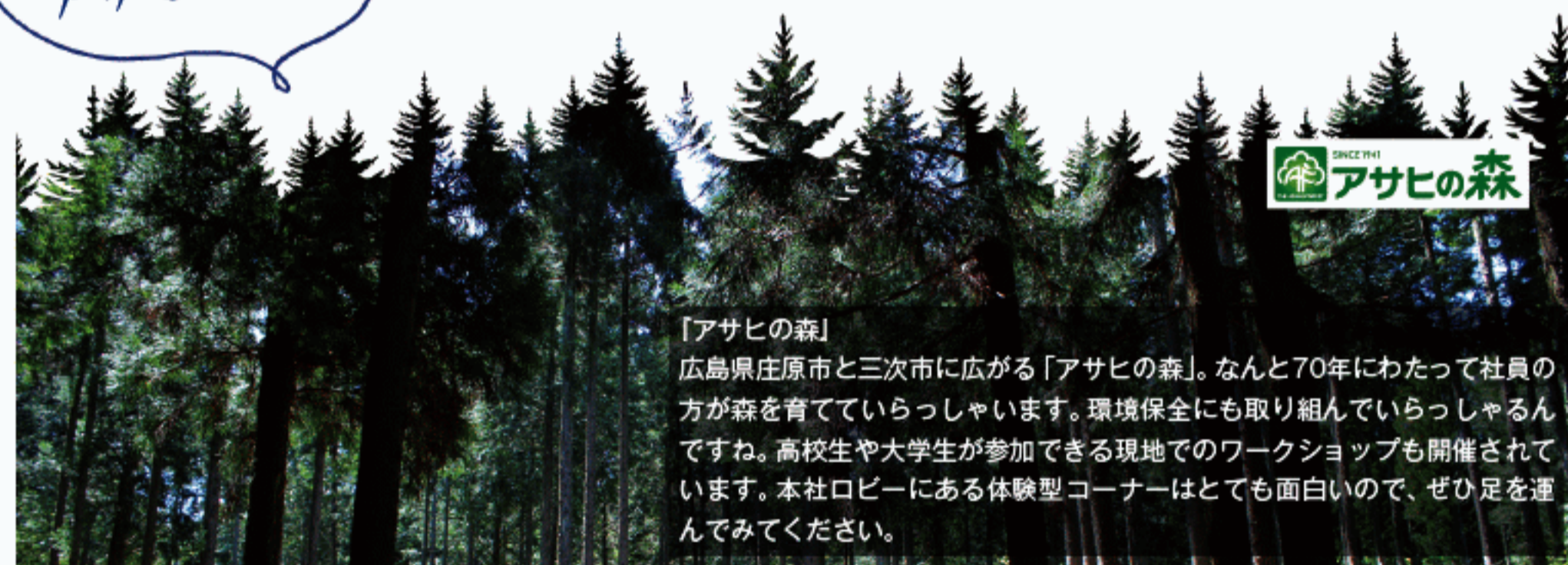
堅実に、しかしチャレンジし続ける

もし私たちがアサヒグループに入社したら、どのような事業に取り組むことができるのだろうか。「今後の事業展開に関しては、日本は少子高齢化社会で今後急激な拡大が見込まれにくい市場のため、海外進出が重要になります。ビール市場に関しては世界的にも成熟している業界のため、進出が難しいという事情もありますが、一昨年ヨーロッパのプレミアムビールブランドを買収しました。また国内で培った飲料技術を活かし主にアジアで海外用商品の開発を行うなど、近年世界進出に力を入れています」と山岡さんは教えてくれた。

国内の業界に関してはどうか。研究開発部門のシニアマネージャーと生活文化研究所の所長を兼務する尾崎さんはこう語る。「現在、競合他社への意識はあまりありません。もはや業界内で戦っている場合ではないのです。むしろ、できる場所では他社と協力した方が良いでしょう。例えば、ビール4社では共同配送を行っている、というように、特に物流などは協業することが多いです。そうすることで、コ

意外?納得!?
アサヒの〇〇

わたしたちは半世紀以上にわたり、森を守り続けています。



アサヒの森

「アサヒの森」
広島県庄原市と三次市に広がる「アサヒの森」。なんと70年にわたって社員の方が森を育てていらっしゃいます。環境保全にも取り組んでいらっしゃいます。高校生や大学生が参加できる現地でのワークショップも開催されています。本社ロビーにある体験型コーナーはとても面白いので、ぜひ足を運んでみてください。

「アサヒの自動販売機」

取材の際、飲み物をいただきました。社員の方が社内の自販機で購入してくださったのですが、お金を入れた様子がありません。なんと! 来客用の自販機はお金を入れなくてもボタンを押すだけで飲み物が出る特別仕様になっているそうです。さすが飲料水メーカー、夢の自販機ですね。



作り立ての生ビール...
飲みたい!



「アサヒの生ビール」

本社ビルに隣接するレストラン「TOKYO隅田川ブルーイング」ではレストラン内で醸造した作り立ての生ビールをいただくことができます。アサヒスーパードライの生ビールももちろんあるそうですよ。



日本の働き方を改革する!? 先進的外資系IT企業 ゾーホージャパン株式会社



みなとみらいセンタービルにある社内に入ると、カラフルでかわいらしい「ZOHO」のロゴが目飛び込んでくる。ここはIT企業、ゾーホージャパン株式会社の本社だ。外資系企業といえば、張り詰めたピリピリとした空気の中で、一心不乱に業務をこなす—なんとなくそんなイメージを持っていた。ところが、今回取材したゾーホージャパン株式会社には見事にそのイメージを覆された。

「これが外資系企業—?」

オフィスは明るく、居心地の良い空間。ピリピリしたムードどころか、とても和やかな雰囲気である。今回インタビュースせていただいたのはゾーホージャパン株式会社の迫 洋一郎社長。穏やかで明るく優しいような方で、社長の雰囲気は会社全体の雰囲気を作り上げているのだと感じた。自ら会社説明や学生に向けてのメッセージを話して下さったので、今回は、会社紹介や事業紹介にとどまらず、迫社長の生の声をお伝えしたいと思います。

「日本で2番目に高い山を知っていますか?」

「日本で一番高い山といえば?富士山ということも誰かが知っています。では、日本で2番目に高い山は?」知っている人は少ないですよ。一般的に1番になると2番になるとでは、努力量にそこまで差はないかもしれませんが、1番以外は誰も知ってくれない。だから私は1番になりたいと思って生きてきました」

そう語る迫社長は、ブルーカラー出身のIT企業社長という異色の経歴の持ち主である「ブルーカラー」というのは肉体労働を主とする業種であり、一方、知的労働はホワイトカラーと呼ばれる。鹿児島県出身で、裕福な家庭ではなかったというが、小学生の時先生に「日本を動かしているのは東京だ」と言われ、自分は井の中の蛙なのではないかと危機感を持ったという。同じく地方出身で負けず嫌いな私は、社長を前にして恐縮ながら、共感する部分が多かった。

「数々の賞を獲得」

そんな迫社長が経営するゾーホージャパン株式会社は、インドのチェンナイに本社を持つ外資系IT企業の日本法人である。インドにある本社で開発したソフトウェア製品、クラウドサービスは日本国内で販売している。インド本社では約5500人のエンジニアが働いていて、セールス、マーケティングはもちろん、開発、サポートをより重視したビジネスを展開しているという。自社製品をより多くの堅実なビジネスを行う中小企業に使ってもらおうことで、国が豊かになることを願っている迫社長は言う。「人の役に立ち、人と喜びを分かち合う」という経営理念に則り、見えない根っここの部分、すなわち人格を重視した採用を行っている。「当社には人格の良いひとに集まってもらいたいんです」と語る迫社長の穏やかな笑顔が印象的だ。「強くて、良くて、魅力的で、誇れる」会社にしたという思いのもと、スーパーフレックス制度(時間と場所にとらわれない就業を可能にする制度)を導入したり、NPO法人と協力し障がい者の雇用支援や若者の自立支援を行ったり。働き方改革が叫ばれる今日の日本において、数多くの先進的な取り組みを行っている。

他にも、会社見学会を企画して家族に働いているところを見てもらったり、利益が出ると家族も招いた慰労会を行ったり、とてもオープンな会社である。そのような取り組みが評価され、2016年から2018年の3年連続でGPTW(※)の「働きがいのある会社」ランキングでベストカンパニー賞を受賞し、2017年は「日本でいちばん大切にしたい会社」大賞審査委員会特別賞に外資系企業として初めて選出された。さらに、2018年には横浜市内事業所での積極的な女性の活躍推進ワークショップ。

米国では、毎年1月に発行される「FORTUNE」誌を通じて「働きがいのある会社」ランキングを発表しており、ここに名を連ねることが一流企業の証とされている。

「テレワークの先駆者」

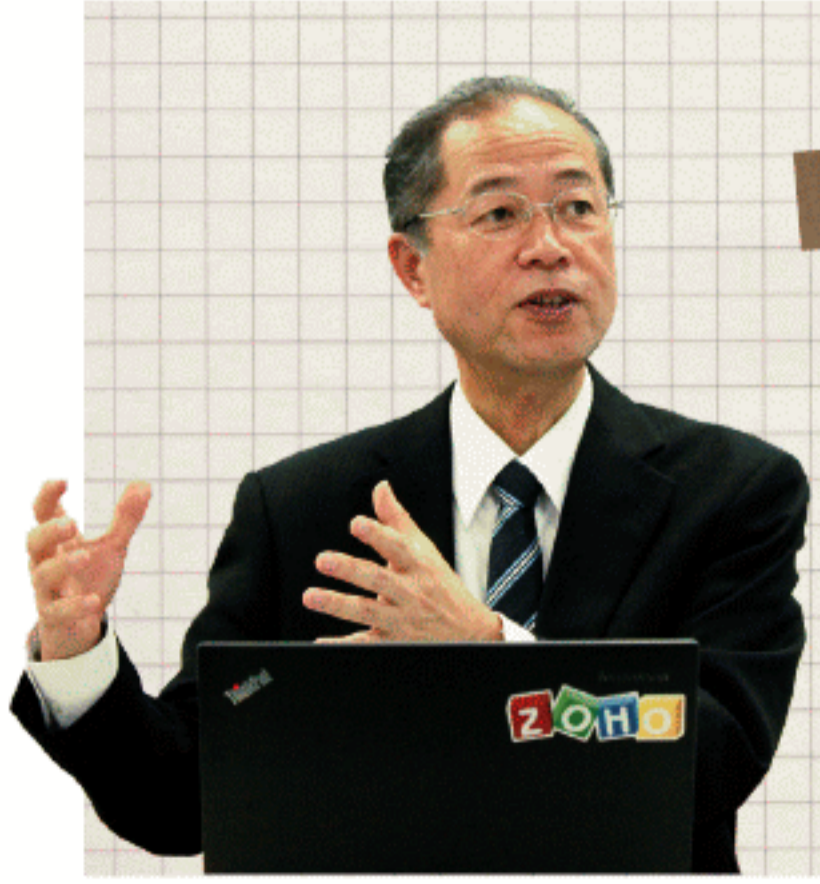
2011年の2月に社長に就任した迫社長。2011年と聞くと、東日本大震災を思い出さずにはいられない。実際、当時のゾーホージャパン株式会社の本社があった横浜駅付近も激しい揺れに襲われ、通常業務が困難な状況に陥った。しかし、そこでただ茫然とする迫社長ではない。社員が会社に来なくても仕事をすることが出来るシステムを、社員と共になんと3日で作り上げた。今話題の「テレワーク」である。それがスーパーフレックス制度にも生かされ、総務省の認定する「テレワーク先駆者百選」に選ばれている。まさにピンチをチャンスに変えたのだ。



※Great Place to Work®は、「働きがい」に関する調査・分析を行い、一定の水準に達していると認められた会社や組織を各国の有力なメディアで発表する活動を世界約50カ国で実施している専門機関。

迫社長からのメッセージ

「夢や理想はお飾りではなく、実現するもの」
「自分の人生は自分で描くもの」



いた。私自身、迫社長の様に自分の人生を生きたい。ききたいと思うインタビュートなった。
(文: 梶本大子郎 撮影: 宮崎理沙)

真田の郷の安全で安心なお味噌

信州 ◆ 武田味噌



武田味噌では
良品を造ることにより
安心と健康を
お届けすることが
社会貢献だと考えます。



真田幸村公ゆかりの上田城を中心とする城下町として発展して参りました、
武田味噌醸造のある信州上田市。
その旧柳町は北国街道沿いにあり
今でも古い民家が軒を連ね、城下町として栄えた当時を偲ばせます。
武田味噌は、そんな歴史ある街の味噌蔵でじっくりと熟成させたお味噌です。



オンラインショップもございます。
<http://www.takedamiso.co.jp>

武田味噌醸造株式会社
本社・工場

〒386-0012 長野県上田市中央4丁目12番21号 TEL 0268-22-2280 FAX 0268-22-0489

Q & A 集

Q なぜ会社を立ち上げようと思ったのですか？

A 日本においてZOH Corporation(旧社名：AdventNet,Inc.)は、
某システムインテグレータを総代理店としてビジネスを行っていましたが、
本社CEOより、もっと日本で事業を拡大したいという声が上がリ、
成長性を感じた前社長とともに現地法人の立ち上げに尽力しました。



Q 社長が今の時代に学生として生きていたら、何をしていますか？

A iPhoneなどを使って、新たなビジネスを生み出したいと思います。
今は世界中(アフリカなどでも)、そうやってどんどん事業が生み出されています。

Q 貴社はシリコンバレーと日本の良いところが合わさった会社とおっしゃっていましたが、
それはどういうことですか？

A シリコンバレーのように「自由に仕事ができる」「クリエイティビティを追求する」などの風土を
残しながら、日本の「みんなで協力し合う」というような風土も併せ持つ会社だということです。

Q 今後はどのような展望を考えていらっしゃるのですか？

A 今はインドでソフトウェアを作っていますが、それを日本でも作って、インドへ逆輸入的なことができ
れば良いなと思っています。その他、日本独自の福利厚生サービスもはじめていきたいです。

Q 会社内の男女比の割合は
どれくらいですか？

A 45%が女性です。

Q 在宅ワークの人の割合は
どれくらいですか？

A 50%から60%くらいです。



社名	ゾーホージャパン株式会社
本社所在地	〒220-0012 神奈川県横浜市西区みなとみらい三丁目6番1号 みなとみらいセンタービル13階
設立	2001年9月6日
代表者	代表取締役 迫 洋一郎
資本金	9,000万円
連結売上高	非公開
従業員数	70名
事業内容	自社開発ソフトウェア製品の販売、 付帯するコンサルティングサービス、 保守サービスの提供

My Student Life



演劇を通して

小嶋 和

私が演劇を始めたのは、大学1年生の冬です。きっかけは、東京大学とのインカレの演劇サークルを、所属している放送研究会の先輩に紹介してもらったことでした。演劇を通して自分が何をつかんだか。まだそんな大それたことを言えるような段階ではありませんが、演劇を始めて気づいたことについてお話ししたいと思います。

活動内容

具体的には、年2回の公演と年1回の練

習公演、その間の定期練習が主な活動です。稽古では声、表情、身体すべてを使います。最初に稽古の様子を見た時は驚いたことを今でも覚えています。表情を大きく動かし、普段絶対しないような動きをしたり、これが劇に関係あるの？と思うようなこともありました。しかし、実際に台本を持つて稽古が始まると、一つひとつの練習が生きていくのだとわかります。舞台上立つと、日常生活では意識できていない体や話し方の癖が顕著に出てしまい、話の邪魔をするということがあるのです。地味にも思えるこの練習は、自分の癖を意識し、直すことにつながるものでした。自分はこんな歩き方をしていたのか、自分の地声は意外と低かったのだ。など自分の身体について初めて意識することも多かったです。

就職活動と演劇

就職活動を終えた先輩たちに話を聞くと、多くの方が共通して言っていることがあります。「一番つらいのは、自分がわからなくなる」と「エントリーシートや面接などで企業から自分について聞かれ、自分はこのような人間であり、だから御社を志望したのだとアピールするわけですが、このときの自己分析で自分が見えなくなってしまうことが多いと思います。自分が見えなくなっているというよりは、自分について考えるという機会を設けてこなかったということが大きいでしょう。高校でも大学でも、就職活動の時期や方法などについては教えてくれますが、自分がどのような職に就きたいのか、向いているのかはそれぞれにしかわかりません。なぜ就職活動の話をしたのか。その理由

は演劇を始めてから、演劇と自分を見つめるといことが密接にかかわっているのだと感じるようになったからです。演技は自分とは違う誰かになることであるというイメージを持っていて、人が多いでしようし、私自身そう思っていました。ですが、変わる以前に自分の本質がわかっていなければ、もらった役に近づくとはいえないのです。もらった役について考えることももちろん大切ですが、それだけでは自分の感情と役の台詞の間に溝ができてしまい、いかにも演じているというような演技になってしまうような気がします。

自分と言っても、自分自身が持っている自分への印象と、他人から見た自分の印象は食い違っていることが多いです。その乖離が、自分がわからない、という状況に陥ってしまう理由の一つなのではないかと感じています。私自身、初めのころに人から言われる印象が、自分の思っているものと違っていて戸惑っていましたし、今でも自分がどのような人間で、どのように思われているのかをはっきりと掴んでいるわけではありません。しかし、演劇を始めたことはこのことについて考える機会になったと感じています。

自分が他人にこう見られたいという理想と自分の本質を混同してしまい、結果自分って何だろうと、悩む人が多いのではないかと思います。

もちろん、自分の本質がわかったからといって、そのままの自分で生きていけるわけはありません。このように思われたいという理想でコーティングしなければ1人の大人として生きていけないでしょう。その過程で重要になるのが、自分の本質は本質として、理想は理想として分けて持つて

介護実習体験記

中上 郁代

大学2年次の秋、わたしは教職課程の1環として5日間の介護体験実習をしました。わたしがお世話になった介護施設はデイケアサービスという形で運営しており、利用者の皆さんはそれぞれ決まった曜日、送迎バスで施設を訪れます。そのため、朝は施設に到着した利用者を玄関で出迎え、お茶を用意するところからはじまります。その後はいくつもあるテーブルを回りながら利用者の方々とコミュニケーションをとりました。デイケアサービスと聞くと、介護施設の中では比較的元気な方が利用されるイメージを抱く学生も多いのではないのでしょうか。わたしもその1人でした。実際、ハキハキと喋る方や身体がよく動く方もたくさんいましたが、それだけでなく、本当に利用者の状態は様々でした。

教職との関わりと反省点

はじめは利用者それぞれにどのように対応すれば良いのか分からず、とりあえず誰かとコミュニケーションを取ろうと必死でした。初対面の人と話すのは得意な方ではありませんでしたが、思い切って話しかけると、それに対し笑顔で返してくれる方もいる一方で、まったく反応が返ってこない方もいました。それ故、どうしても話しやすい方とはかり会話し、盛り上がりすぎてしまいがちでした。しかし、返事がない方も決して無視をしているわけではありません。それぞれの方に、耳や目が不自由といった何かしらの理由があることをスタッフの方から教えていただき、はっとさせられました。返

事がないから会話をしたくないのかもしれないと勝手に決めつけてしまっていたのではないかと反省しています。コミュニケーションを取るのももちろん大事ですが、先入観を持って勝手に相手のことを自分で決めつけず、全ての利用者のことをきちんと理解していくことが大前提であると学びました。これは教職においても生徒と接するにあたり重要なことであると感じました。スタッフの方々は利用者の注意を自分に向けさせるのがとても上手です。デイケアサービスの空間は、見方を変えれば小さな教室のようでもあり、利用者の方々の性格も学校の生徒同様様々でした。体操やレクリエーションの際、スタッフの方々は利用者の視線をまず自分に惹きつけさせます。時にジョークを交えながら、うまく全員の意欲を引き出し、楽しませていました。生徒の興味を惹きつけ、学ぶ意欲を引き出すような授業を展開することは、教職においても必要です。しかし、それはきつと一筋縄で身につくものではありません。もちろん元々話が上手だったり、人を惹きつける雰囲気を持つ人はいますが、スタッフの方が裏でイベントやその日の活動に向けて入念な準備をしているのを見て、計画的な努力の賜物なのだと知りました。デイサービス全体の和気藹々とした雰囲気は、スタッフと利用者が一体となって創り上げているものだと感じました。一見介護と教職では接点がないように思えますが、教職においても取り入れられる知識は沢山あり、大きな収穫となりました。

1人きりの実習の中で学んだこと

わたしは5日間ほぼ1人きりで介護体験実習を受けることとなりました。最終日に

は利用者の皆さんと楽しむレクを用意するのですが、それも1人で考えねばならなくなり、正直不安はとも大きかったです。また、自分しか実習生がいない分、より利用者全体に目を配り、テキパキと動く必要がありました。しかしその分、他の誰かがやってくれるだろうと、安易な考えをせず、何でも自分ができることは積極的に取り組む意識を持つことができました。利用者は20人前後とはいえ、1人で全体に意識を向けることは中々難しく、空になった湯呑みにお茶を注ぐ、といった些細なことでもさえ気が付かず、見落とししてしまうことも多かったです。常に全体を意識し、小さな変化にもすぐに気付いて対応する能力が求められる職業であることを身を持って実感しました。スタッフの皆さんはとても親切で、わたしが上手く利用者の皆さんと打ち解けられるよう、手助けをしてくださったこともあり、2日目からは大分すんなりとデイサービスの雰囲気に溶け込みました。

最終日のレクは百人一首をしましたが、思った以上に盛り上がりすぎて嬉しかった反面、スムーズな進行や時間配分の面ではまだ未熟であることを実感し、大勢をまとめることが難しいと感じました。

実習を終えて

最終日には、殆どの利用者が自分の顔を覚えてくれ、別れを惜しんでくれる方もいて胸がいつぱいになりました。短い期間ではありますが、わたしの心にととってとても特別で貴重な時間となりました。何とか5日間やってこれたのも、利用者の方々の温かさ、スタッフの皆さんあってのことだと実感しました。わたしの体験はあくまでデイサービスに限った話ではありますが、介護体験といっても、学生により通う施設の形態は様々であり、老人ホームや病院のような施設を訪れた学生もいました。自分の経験だけで、介護という分野へより理解を深めたつもりになつてはいけません。体験終了後の事後報告会では他の学生の話を聞き、強く感じました。それでも、この5日間で、講義で学んだ知識だけでは決して分からない、現場の辛さややりがいを感じることができたのは確かです。自分が今まで持っていた認識を改めさせられるような部分もありました。今後もこの経験は、教職にとどまらずわたし自身の人生の中で大いに生きていくことではないでしょうか。

は演劇を始めてから、演劇と自分を見つめるといことが密接にかかわっているのだと感じるようになったからです。演技は自分とは違う誰かになることであるというイメージを持っていて、人が多いでしようし、私自身そう思っていました。ですが、変わる以前に自分の本質がわかっていなければ、もらった役に近づくとはいえないのです。もらった役について考えることももちろん大切ですが、それだけでは自分の感情と役の台詞の間に溝ができてしまい、いかにも演じているというような演技になってしまうような気がします。

自分が他人にこう見られたいという理想と自分の本質を混同してしまい、結果自分って何だろうと、悩む人が多いのではないかと思います。



大学・高校研究会 千葉分科会 県内大学研究

於 千葉県立小金高等学校
第1講義室

「自分の学校のことだけでなく、協力し合えるところは協力しよう」という心構えのもとに始まった大学高校研究会(以下、大高研)。本記事ではその様子についてご紹介します。

前半は大学によるプレゼンテーションです。淑徳大学は50年の歴史の中、福祉、医療、教育、地域創生に力を入れているそうです。建学の精神として、利他共生、という言葉をかかげている淑徳大学。福祉と大きくすぐに介護という言葉が思い浮かべる方も多いかもしれませんが、福祉という言葉に込められた意味はそれだけではないそうです。人の結びつき、人の幸せを考える支援をするという意味があり、福祉＝幸福という関係性が成り立つというお話が印象的でした。千葉からの進学者が多く、社会福祉士や特別支援学校教諭を目指す学生も多くいます。平均合格率が25.8%

成コースでは、専門性の高い教育に力を入れ、幼稚園教員、保育士の採用数は全国第1位という好成績を残しています。

Q.. 少子化だけじゃ小学校、幼稚園、保育園への就職は大丈夫ですか？

A.. 実際、小学校教員の募集は減っていますね。しかし、今は企業が多くの人を採用しているので、教員採用試験を受ける人が少なく、倍率も東京・千葉では3倍前後です。保育士の求人は多いですね。特に保育士は働くお母さんが増えているので募集は増えています。幼稚園教員の募集自体は減っていますが、入れ替わりが多いので急激に厳しくなっているという印象はありません。

後半は参加高校による情報交換が行われました。受験状況、進学状況の情報を互いに伝え合いました。

Q.. 高校から大学へ送り出す際のポイントがありますか？

A.. 高校a: 研究ができる状態で大学に行きなさいと言っています。受験の力づくりについて説明はしますが最終的には自分で行きたい大学に行くようにと言いますね。あと、部活、学校行事等はやめさせません。

Q.. 予備校の模試の結果を受けて生徒とどう話しますか？

という難関の社会福祉国家試験では、平均を大きく上回る合格率55%、平均合格率が62%の精神保健福祉士ではなんと91.7%と、教育の成果が表れています。また、社会福祉というのは採用の幅が広く、公務員という位置づけの就職も可能だそうです。大学の予備校並みに手厚い試験対策が強いとのこと。教育福祉学科では教員の採用を目指し、実践心理学科では臨床心理はもちろんのこと、日常的な場面でも使える心理学を学べ、コミュニケーション政策学部では社会、経済、法律と幅広い分野を



A.. 高校b: E判定でも2割は受かるんだから、いいですね。

高校c: この大学にしないさい、という形ではすすめませんね。自分で選ばせませう。高校d: 田舎の学校なので情報が入って来づらいですね。まずは大学に行くメリットの植え付けからです。なるべく面倒見のいい大学を勧めます。

Q.. 大学選びに生徒の母親はキーパーソンになっていますか？

A.. 高校a: やめてくださいとは言っていますが、父、母どちらかの影響がある場合もあります。

高校b: 保護者の興味は感じています。高校c: 失敗意識を持って入ってくる子が多いので、はやく大学を決めたい生徒が多いんです。だから推薦が多いですね。高校d: 1回の受験で終わらせたい人が多いです。大学に行ったほうがいいという保護者の考えがやっとなら高まってきたところです。

学び、公務員採用に特に力を入れていきます。

続いて聖徳大学のプレゼンテーション。JR松戸駅から5分という恵まれた立地で6つの大学院があります。建学の精神に「和」をかけた、思いやり、優しさ、協調性といった美しい心を育むことを目指しています。大学院は共学ですが、大学、短大は女子大です。千葉県出身の学生が30%強と一番多いそうです。大学は6学部8学科からなり、はじめに児童学部・児童学科の紹介です。昼間主と夜間主があり、5つのコースがあります。心理・福祉学部には心理学科と社会福祉学科があり、社会福祉学科は、社会福祉士・精神福祉士、介護福祉士、養護教諭を目指すため、それぞれ3つのコースがあります。そして、文学部には文学科があり、全部で6つのコースに別れています。オープンカリキュラムを採用していることで、他のコースの科目も受講可能です。人間栄養学部・人間栄養学科は、管理栄養士養成課程となっており、看護学部・看護学科は一番新しい学部で、音楽学部もあります。

短期大学部は保育科と総合文化学科の2学科からなっています。保育士、幼稚園教員の免許の同時取得が可能です。児童学部・児童学科の小学校教員養成コースでは小学校の教員免許の取得は必修です。本コースでは、試験に合格するだけでなく、採用後も活躍できる人材を育てることを目標にしています。幼稚園教員・保育士養成

最後に、大学側からのメッセージを紹介します。

社会というのは、出た大学は関係のない実力の世界です。大学は学問体系を学びに行くところ。自分の人生のプロセスを考えなければ間違った情報が入ってしまう。親に資格を取れと言われて、それが自分の夢になってしまっている人がいる。情報と広告の違いを見極めて進路を選択すべきです。

(文・小嶋 和)

当日ご参加者

【高等学校】

千葉県立小金高等学校	進路指導主事	渡辺 英樹先生
千葉県立国府台高等学校	進路指導主事	大塚 直樹先生
学校法人千葉黎明学園 千葉黎明高等学校	進路指導部長	岩佐 一功先生
	進路指導部 副部長	秋元 迪子先生
学校法人中央学院 中央学院高等学校	進路指導主任	中野 敏之先生

【大学】

淑徳大学	千葉アドミッションセンター	アドミッションオフィス 課長	吉崎 秀紀様
	千葉アドミッションセンター	アドミッションオフィス 主任	谷口 和巳様
聖徳大学	入学センター	入学グループ 主査	上野 敏和様

【大学高校研究会キャレンハウス関係者】

菅部 博之	大学高校研究会会長 (九州大学 最先端有機光エレクトロニクス研究戦略アドバイザー)
島田 俊雄	株式会社キャレンハウス副社長
有本 純	大学・高校探検家

CAREN CAREN CAREN

～Webby Carenのご紹介～

のぞいて見てね! キャレンハウスのwebサイトWebby Caren

Webby Caren *Caren House* 株式会社 お問い合わせ

現役大学生スタッフを中心に、企業・大学・高校をつなぐための活動をしています。

[経済情報キャッチアップ](#)
[Common's sense](#)
[Activity](#)
[The way we were](#)

経済情報キャッチアップ
 毎週月曜日更新!
 大学生が読む経済情報誌

Common's sense
 常識? 社会に出る前に
 知っておきたい一般教養

Activity
 スタッフは現役大学生!
 最近の活動内容

The way we were
 思い入れのある
 作品たちをご覧ください

ATTENTION

経済情報キャッチアップは現役大学生が最新の経済情報誌を読んで内容をわかりやすくまとめているよ。毎週月曜日更新だよ!

週刊東洋経済 2018年2月10日号 担当: 木津 紗織

科学立国の劣化 東洋経済 2月10日号

【第1特集】 疲弊する国立大、捨てられる私大 大学が壊れる P16~51

今、国立大学は生き残りのために様々な「大学改革」を迫られている。しかし教育研究力を高めるための大学改革は、多くの場合教員たちを逆に疲弊させ、傷を深める実態となっている。国立大の研究者を悩ませる要素の1つは、研究費や研究時間の減少が挙げられる。6割の研究者が、10年前と比較して、個人研究費が減っていると回答している。国立大研究者の職務活動割合についてのアンケート結果の推移をみても、研究が減り、教育や社会サービス、学内事務などが増えてきている傾向が見られる。

研究者の頭を悩ませるもう1つの要素は「大学改革」だ。文科省は交付金の削減を食い止めて予算を拡大するために、国立大学に数多くの自己改革を課し、社会的意義を世にアピールする手法をとった。この大学改革が現場の混乱を極めていることは異口同音に語られる話である。新学部を設立するにあたって他学部から人員を回すことがある。結果、学生が能力不足の教員に不満を持ち始めるという事態が発生した。このような評判が出れば、その学部の社会貢献度は低く見られ、優秀な学生や研究者の確保にも影響が出てくるのではないかと、研究費が必須額を越えないことや、非常勤の常態化は、研究不正を発生させる。研究不正を防ぐために、若い研究者の指導はもろもろだが、研究者の立場を盤石なものにすることも求められている。

本誌では、国立大のクライシスの状況と問題点について述べるとともに、私大淘汰時代の現状について整理している。

■詳しくはこちら

【第2特集】 株価の新しい決まり方 取引所が変わる P52~57

個人投資家や機関投資家による株式売買の現場が激変している。PTSとは証券会社がコンピュータ上で運営する私設取引システムのことだ。楽天証券は、PTSの一例であるチャイチェック・ジャパンと接続した。PTSには東京証券取引所とは異なる売買注文が入ってくる。これにより、個人投資家は実証で売買成立する場合に比べ、売時であればより高い価格で、買時であればより安い価格での売り買いが可能となる。現在国内で2社がPTSを展開している。売買シェアは2社合わせても3~4%で、東証の約9割とは大きく差が開いている。手持ち資金以上の額で取引を行える信用取引の解禁の行方次第では、今後PTSの利用拡大が期待される。

PTS以外にも、株取引の命を知るキーワードとして、ダークプール、SOR (スマートオーダールーティング)、HFT (高頻度取引) について解説されている。

■詳しくはこちら

更新情報はメルマガでおおよそ200名の高等学校の先生方に送っているよ。

現役大学生スタッフも随時募集中!!
ご興味のある方は右記までお問合せください。



Webby Caren *Caren House*
<http://www.carenhouse.co.jp/>



人生はいつもアートでできている
アクエリウスはアートと音楽で人生を潤す会社です。

アート・クリエイティブでは、装幀・パンフレット・ロゴ・キャラクターの企画制作・編集などグラフィックデザインと、美術家 松田静心の絵画活動の企画運営を行なっています。

ミュージック・クリエイティブでは、レコード大賞受賞、NHK 趣味悠々の講師を務めた、ピアニスト角聖子の音楽活動の企画制作と、角聖子音楽院を運営しています。

創造性は、地球上のあらゆる人の、あらゆる営みの源泉となります。

アクエリウス制作
オリジナル絵本



ミロと森のピアノ
音楽と朗読のCD付
文・音楽・演奏: 角 聖子
絵・編集・デザイン: 松田静心
朗読: 数本雅子
企画・制作: アクエリウス
風間書房刊
定価: 2000円(税別)
好評発売中!

東京都千代田区九段南 3-9-11-602 マートルコート麹町
〒102-0074 TEL 03-6770-1130 FAX 03-6770-1131

掲載画像はすべて松田静心作品です。
撮影: 末正真礼生

2019

キミの想いが世界を変える!

順天堂大学 国際教養学部

留学を超える4年間



WRITER



名前 中上 郁代
大学名 東京女子大学
学年 3年生
出身地 埼玉県



名前 小林 徹也
大学名 東京大学
学年 4年生
出身地 埼玉県



名前 小川 奈津実
大学名 早稲田大学
学年 4年生
出身地 福島県



名前 小嶋 和
大学名 東京女子大学
学年 3年生
出身地 大分県



名前 古川 紗帆
大学名 上智大学
学年 4年生
出身地 福島県



名前 梶本 大子郎
大学名 慶應義塾大学
学年 2年生
出身地 兵庫県



名前 橋場 友莉香
大学名 国際基督教大学
学年 2年生
出身地 神奈川県



名前 小前 友哉
大学名 東京大学
学年 3年生
出身地 東京都

CREDIT

2018年 spring 新装第2号(42号)

発行人
雀部 博之(大学・高校研究会 会長)

発行所
大学・高校研究会

企画制作
株式会社キャレンハウス
〒101-0047
東京都千代田区内神田3丁目21-5
TEL:03-3251-8646 FAX:03-3251-8610
E-mail:contact@carenhouse.co.jp
Webサイト:http://www.carenhouse.co.jp/

制作進行担当
大槻 美智子、池田 さやか

取材補佐
宮崎 理沙

カメラマン
水谷 優介

取材協力
ANAホールディングス株式会社
ANAエアポートサービス株式会社
アサヒグループホールディングス株式会社
ゾーホージャパン株式会社

デザイン
株式会社オセロ
〒103-0004
東京都中央区東日本橋2-28-4東日本橋ビル8F
川角 政雄、川角 公作、大谷 治之

印刷所
共同印刷株式会社
〒112-8501
東京都文京区小石川4丁目14番12号
粕谷 智章、具島 英二郎

発行が遅くなりましたことを関係各位の皆様にお詫び申し上げます。



博品館 HAKUHINKAN RACING PARK

銀座本店・羽田空港店・レラ店

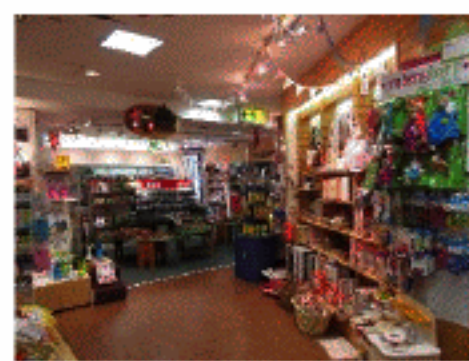
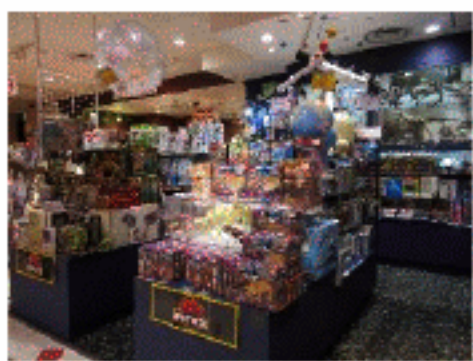
200円で5分間スロットカーの走行が楽しめます。
レンタカーは無料でお貸し出します。



銀座本店B1F

オリジナル3Dフィギュアが作れます。
記念日におすすめです。

約20万点を取り揃えるおもちゃ専門店



博品館TOY PARK銀座本店

〒104-8132 東京都中央区銀座8-8-11

TEL:03-3571-8008

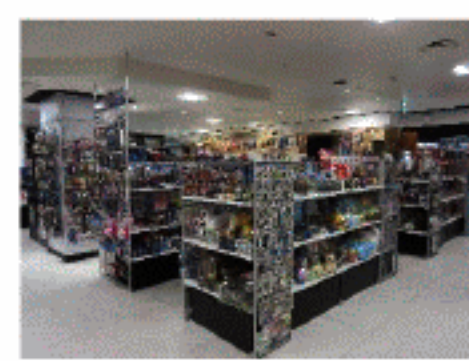
FAX:03-3571-8256

URL:<http://hakupinkan.co.jp>

営業時間11:00~20:00



博品館TOY PARK.net



成田空港店
成田国際空港
第一ターミナルビル
中央棟4階
TEL:0476-32-6458



関西空港店
関西国際空港
旅客ターミナルビル
3階
TEL:072-456-6666



都庁店
東京都庁第一本庁舎
北展望室45階
TEL:03-5320-7570



羽田空港店
東京国際空港
国際線ターミナルビル
5階
TEL:03-6428-0300



新千歳空港店
新千歳空港内
国際線ターミナルビル
3階
TEL:0123-46-2100



千歳アウトレットモール・
レラ店
千歳アウトレットモール・
レラ内1640区画
TEL:0123-29-3836

